



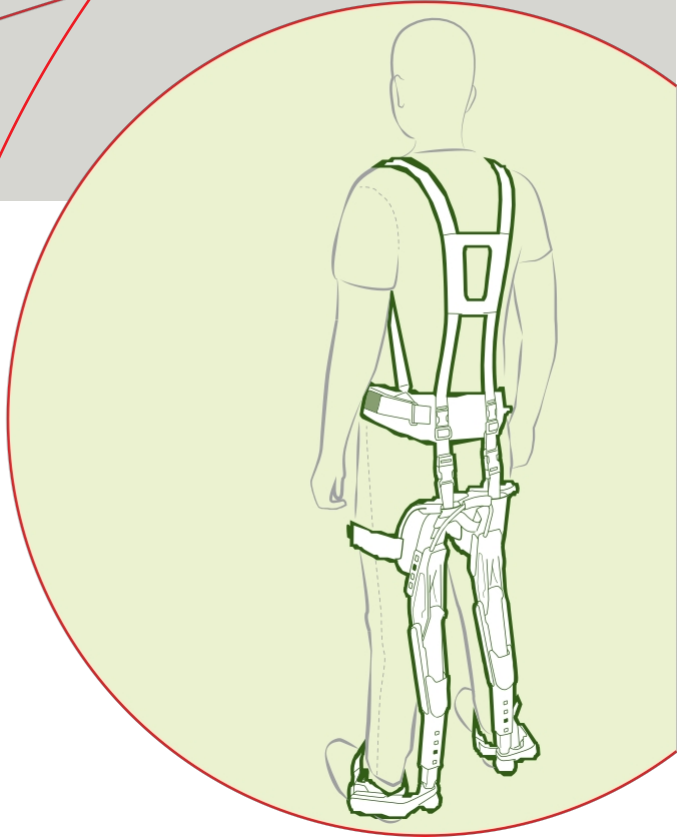
www.carlstahl.com

Tarkistusindeksi: 1.0
Tarkistuspäivä 2_2025

KÄYTTÖOHJEET

Chairless Chair | FI |

Mit Sicherheit verbunden




CARL STAHL

Sisältö

1. Johdanto	3-5
1.1 Valmistaja / palvelu	3
1.2 EU:n vaatimuksenmukaisuusvakuutus	4-5
2. Tietojen käsittely	6-8
2.1 Symbolit ja nimitykset	6-7
2.2 Ohjeet ja luettelot	7
3. Varoitukset ja vaarat	8
4. Tekniset tiedot	9-12
4.1 Yleiskatsaus	9
4.2 Osan nimitys	10-11
4.3 Istuinkulma ja istuinkorkeudet	12
5. Toimipaikat	13
6. Huolto	14
7. Silmämääräinen tarkastus ja vianmääritys	15
8. Varastointi ja hävittäminen	15
9. Huomautukset	16
10. Käyttöohjeet	17-25
10.1 Kokoonpano	17
10.2 Koon säätö	18
10.3 Pukeutuminen	19-20
10.4 Olkahihna	21
10.5 Kehon kohdistus	22
10.6 Käyttö	23-24
10.7 Riisuminen	25

1. Johdanto

Chairless Chair® 2.0 on puettava ergonominen mekaaninen laite, joka on suunniteltu käytettäväksi tuotanto- ja kokoonpanolinjoilla. Se antaa käyttäjälle mahdollisuuden levätä ajoittain työskennellessään ilman tuolia. Se ei korvaa tuolia tai jakkaraa. Älä käytä toimistotuolina tai tavallisena tuolina.

Ennen kuin käytät Chairless Chair® 2.0:aa ensimmäistä kertaa, lue käyttöohjeet kokonaan läpi. Käyttöohjeessa kerrotaan, miten Chairless Chair® 2.0:aa käytetään, huolletaan, tarkistetaan ja hävitetään turvallisesti. Nämä käyttöohjeet ovat olennainen osa tuotetta, ja niiden on oltava kaikkien käyttäjien saatavilla. Säilytä käyttöohjeet myöhempää käyttöä varten.

1.1 Valmistaja/palvelu

Carl Stahl GmbH

Tobelstraße 2

73079 Sülben

Puhelin

+49 (0) 800 244 2441-11

carlstahl@carlstahl.com

Internet

www.carlstahl.com



INFO

Vastaamme mielellämme kaikkiin tuotteeseen liittyviin kysymyksiisi.

1.2 EU:n vaatimuksenmukaisuusvakuutus

Sisällön jäljentäminen:

Seuraavan tuotteen osalta

Nimitys:	Chairless Chair
Tuotenumero:	45253205035125

ilmoitetaan täten täyttävän seuraavassa yhdenmukaistamislainsäädännössä säädetyt **olennaiset vaatimukset**:

EUROOPAN PARLAMENTIN JA NEUVOSTON DIREKTIIVI 2006/42/EY, annettu 17 päivänä toukokuuta 2006, koneista ja direktiivin 95/16/EY muuttamisesta (uudelleenlaadittu toisinto) - lyhyesti: **konedirektiivi**.

Merkintä käytetyistä asioita koskevista yhdenmukaistetuista standardeista tai merkintä eritelmistä, joihin vaatimuksenmukaisuus ilmoitetaan:

Viite	Myöntämispäivä	Otsikko
Konedirektiivin yhdenmukaistetut standardit:		
EN ISO 12100 + Oikaisu 1	2010-11 2013-08:	Koneiden turvallisuus - Yleiset suunnitteluperiaatteet - Riskien arviointi ja minimointi

Sallittu liitteessä II olevassa 1.A.2 kohdassa 2006/42/EY tarkoitettujen teknisten asiakirjojen laatimista varten:

Yritys	Carl Stahl GmbH
osoite	Tobelstr. 2 D-73079 Sülzen

Valmistaja (tai asennusliike) on yksin vastuussa tämän vaatimustenmukaisuusvakuutuksen antamisesta olennaisten vaatimusten ja teknisten asiakirjojen laatimisen :

Yritys	Carl Stahl GmbH
osoite	Tobelstr. 2 D-73079 Sülzen

julkaissut:

Sukunimi, etunimi	Kehrer, Tobias
Toiminto	Toimitusjohtaja

Tällä vakuutuksella todistetaan, että tuote on mainitun yhdenmukaistamislainsäädännön mukainen, mutta se ei ole takuu ominaisuuksista.

Lisätietoja:

Tämä vakuutus koskee kaikkia näytteitä, jotka on valmistettu vastaavien tuotantopiirustusten , jotka ovat osa teknisiä asiakirjoja. Lisätietoja edellä mainittujen viitteiden noudattamisesta vaatimuksenmukaisuusvakuutuksen liiteasiakirjoissa.

Süßen, 01.01.2025



Toimitusjohtaja

Paikka, päivämäärä

Allekirjoitus

Allekirjoittajan tiedot

2. Tietojen käsittely

Näissä käyttöohjeissa symbolit, nimitykset, ohjeet ja luettelot ovat luvuissa 2.1-2.2 esitetyn mukaisia.

2.1 Symbolit ja merkinnät

Varoitukset

Varoitukset luokitellaan ja esitetään seuraavasti:



VAARA

Varoitus, jossa on merkkisana "VAARA", tarkoittaa vaaraa, joka voi johtaa suoraan ja varmasti kuolemaan tai vakavaan pysyvään vammaan.



VAROITUS

Varoitus, jossa on merkkisana "VAROITUS", tarkoittaa vaaraa, joka voi mahdollisesti johtaa vakavaan loukkaantumiseen tai kuolemaan.



VAROITUS

Varoitus, jossa on merkkisana "VAROITUS", tarkoittaa vaaraa, joka voi aiheuttaa lieviä tai kohtalaisia vammoja.

HUOMIO

Varoitus, jossa on merkkisana "VAROITUS", tarkoittaa vaaraa, joka voi mahdollisesti johtaa aineellisiin vahinkoihin.

Varoitusilmoituksessa toimintavaiheet on merkitty ja jäsennetty kronologisesti.

Hyödyllistä tietoa ja vinkkejä INFO



Symboli osoittaa hyödyllisiä tietoja ja vinkkejä.



Virheellinen käyttö

Osoittaa tuotteen virheellistä käyttöä.



Oikea soveltaminen

Osoittaa tuotteen oikean käytön.

**Huomio: kaatumisvaara**

Älä nojaa taaksepäin tuotetta käyttäessäsi, sillä on olemassa kaatumisvaara.

**Suurin kuormitus**

Käyttäjä ja kuorma eivät saa ylittää 120 kg.

**Lue käyttöohjeet**

Lue aina ensin käyttöohjeet jotta tuotetta voidaan käyttää turvallisesti.

Jätehuolto**LUOVUTUSILMOITUS**

pakkausmateriaaleista ja lastinkäsittelylaitteista.

2.2 Toimintaohjeet ja -luettelot.

Kaikki ohjeet on järjestetty aikajärjestyksessä ja numeroitu juoksevasti, esim:

1. Toimintavaihe 1
2. Toimintavaihe 2

Toimenpiteen tulos osoitetaan nuolella:

- Tulos tai laitteen vastaus

Ohjeet, joita ei tarvitse suorittaa tietyssä järjestyksessä, on merkitty seuraavasti:

- Toimintavaihe 1
- Toimintavaihe 2

Toimenpiteen tulos osoitetaan nuolella:

- Tulos tai laitteen vastaus

Luettelot on merkitty sisennyksillä:

- Luettelu

3. Varoitukset ja vaarat



VAROITUS

Käytä varoen: Laitteen virheellinen käyttö voi aiheuttaa vakavia vammoja. Lue käyttöohjeet aina ennen käyttöä. Carl Stahl suosittelee, että laitetta käytetään vasta opastuksen ja koulutuksen jälkeen. Käyttäjät on opastettava ja koulutettava sertifioidun tai kokeneen kouluttajan.

Chairless Chair® ei saa käyttää lääkinnällisenä laitteena tai liikuntarajoitteiset henkilöt eivät saa käyttää sitä. Laitetta on käytettävä tiukasti käyttöohjeita ja turvallisuusohjeita noudattaen. Laiminlyönti voi aiheuttaa vakavia vammoja. hätätilanteessa poista Chairless Chair® välittömästi.



Laitteen peukalointi mitätöi takuun välittömästi.



Portaissa laitteen käyttöä ei suositella!



Työkalujen ja koneiden käytön aiheuttama loukkaantumisvaara on selvittettävä tapauskohtaisesti.



Älä siirrä koko kehon painoa yhdelle jalalle.



Ole varovainen, kun kosketat laitetta: sormien puristumisvaara.



Käytä vain niille osoitetuilla työskentelyalueilla



Kaatumisvaara, kun korkeudensäätövipua käytetään istuma-asennossa.



Juokse varovasti



Ilmoita ongelmista välittömästi



Älä käytä, jos tuote on vaurioitunut tai istuu huonosti.



Älä ylitä 120 kg:n suurinta sallittua painoa.



Henkilökohtaisen kehon massan epätavallisista johtuva törmäys- ja kompastumisriski on lisääntynyt.



Istu alas varovasti äläkä nojaa taaksepäin



Varo kaltevia lattiaita, ritiloita ja liikkuvia lattiaelementtejä.

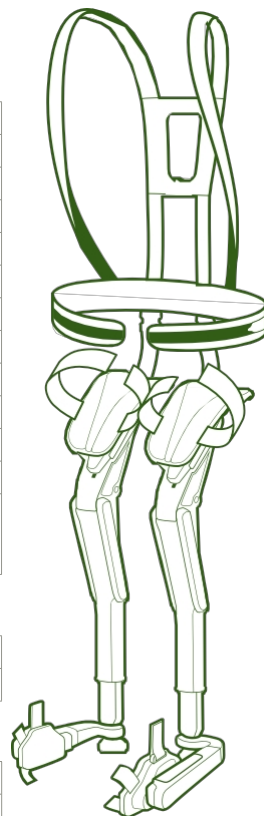


irrota laite hätätilanteessa

4. Tekniset tiedot

4.1 Yleiskatsaus

Suurin kuormitus:	120 kg
Laitteen paino:	2,95 kg ^(A)
Mitat:	75 x 20 x 15 cm
Käyttäjän korkeus:	1,50 - 2,00 m ^(B)
Koon säätö reiden kohdalla:	XS, S, M, L
Kokosäättöjä alaraajassa:	XS, S, M, L
Toiminta:	mekaaninen
Voimantuotto:	ei ole
Hätätilanteessa nouseminen:	mahdollinen
Keskimääräinen pukemisaika:	(30) (s) (C)
Keskimääräinen riisuutumisaika:	(10) (s) (C)
Lämpötila-alue:	0 - 45 °C ^(C)
Käytetyt materiaalit:	PA 6, PA 66 GF, PA 66 CF, PA 12, POM, PTFE, ABS, Iglidur W300, TPE, EPDM, NBR, 1.4301, 1.4310, 1.4401, ZnAl, Sinkki, alumiini 7075, hydraulinen mineraaliöljy



Olkahihna

Koko S:	Vaatekoko S, M
Koko L:	Vaatekoko (M), L, XL, XL

Flexibelt

Koot (vyötärö):	L+ Pidennys	108 cm - 136 cm
	L	72 cm - 104 cm
	S	54 cm - 70 cm

Clicker liukusäädin

Suurin jatkopituus:	10 cm
Yhteensopivat kengän koot:	36 - 45 (EU)

^(A)Ilman tekstiilejä.

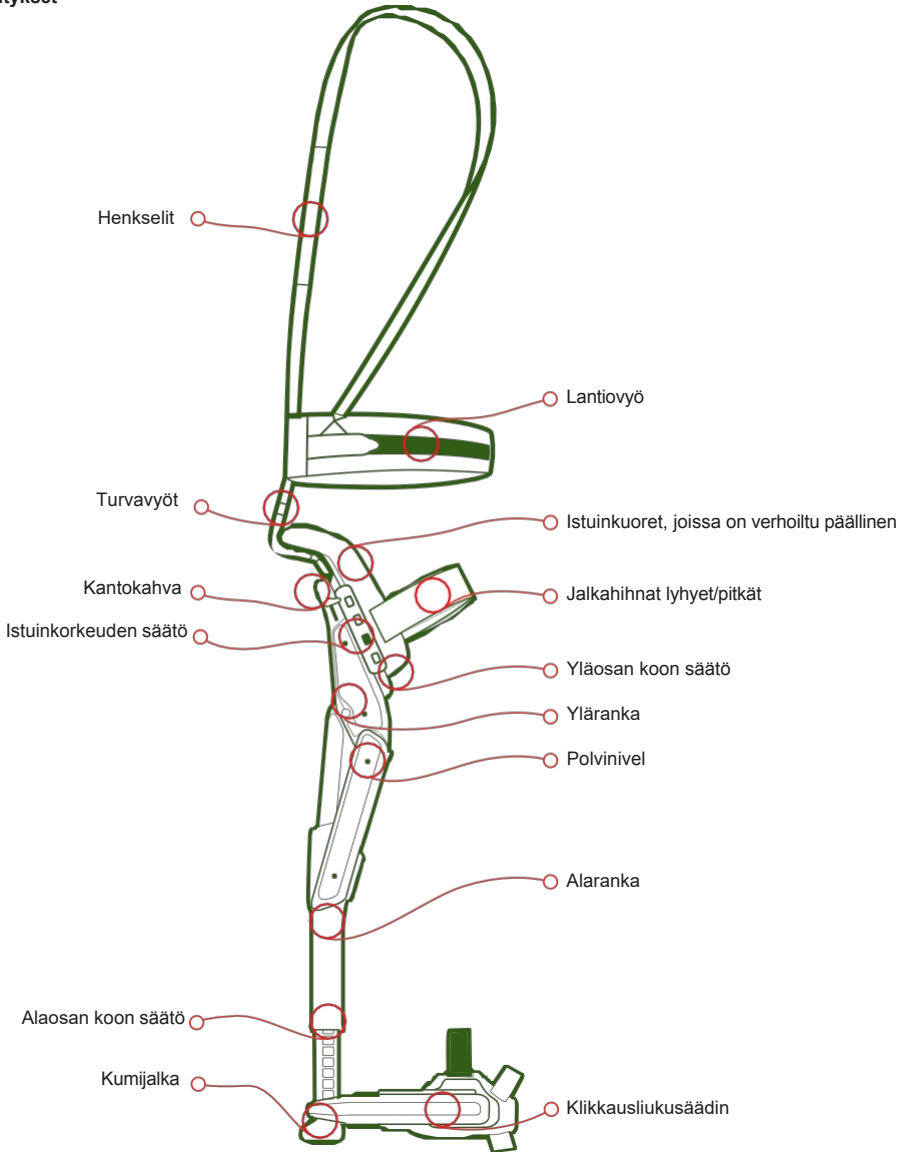
^(B)Vakioarvo. Riippuu jalan pituudesta ja suhteesta.

^(C)Tiedot ilman takuuta.

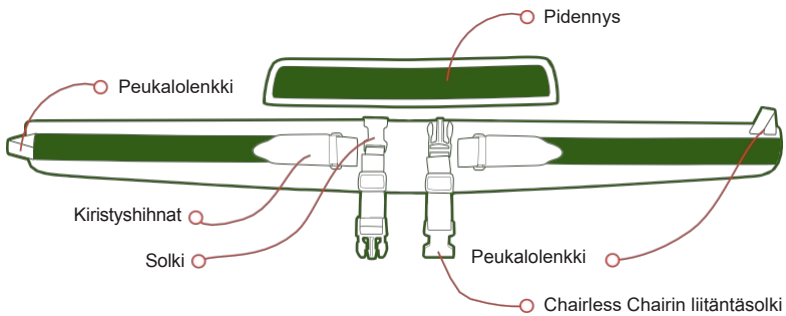
Laitte ei sisällä silikonia eikä siinä ole alttiita metalliosia. Laitte on roiskevesitiivisy. Kemiallinen kestävyys on testattava tapauskohtaisesti.

Tekstiilit koostuvat pääasiassa polyesteristä, eivätkä ne ole erityisen palonestäviä. Käyttö räjähdysvaarallisilla alueilla on tarkistettava tapauskohtaisesti.

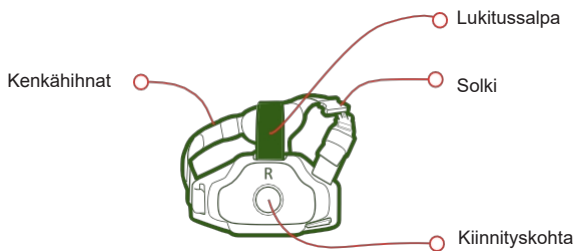
4.2 Osien nimitykset



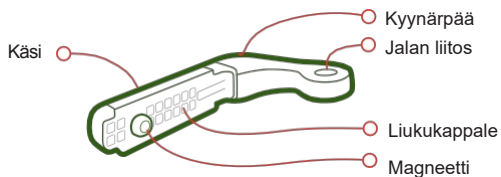
Vyö



Clicker

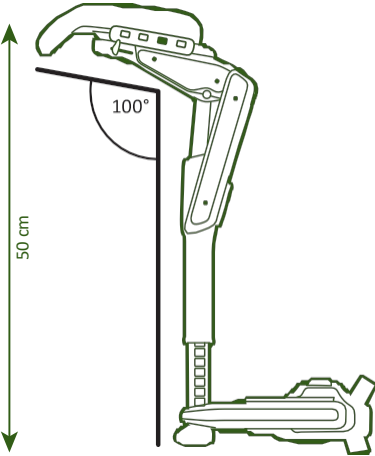


Slider



4.3 Istuinkulma ja istuinkorkeudet

Istuimen vähimmäiskulma

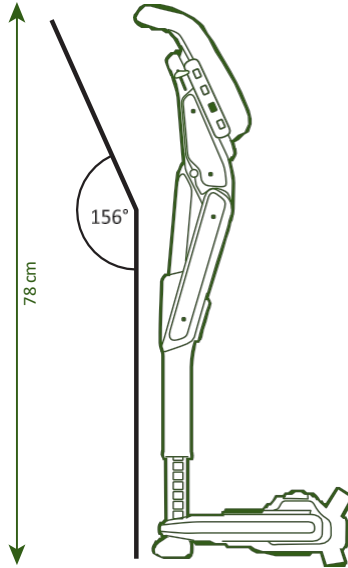


Istuinkorkeudet:

kokoa (L) varten= 65 cm

koossa (XS)= 50 cm

Suurin istuinkulma



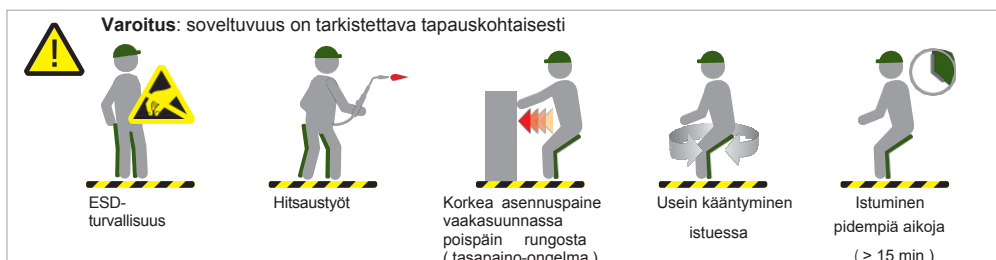
Istuinkorkeudet:

kokoa (L) varten= 78 cm

kokoa (XS) varten= 62 cm.

5. Käyttökohteet

Kaikki tiedot ilman takuuta tai täydellisyyttä.



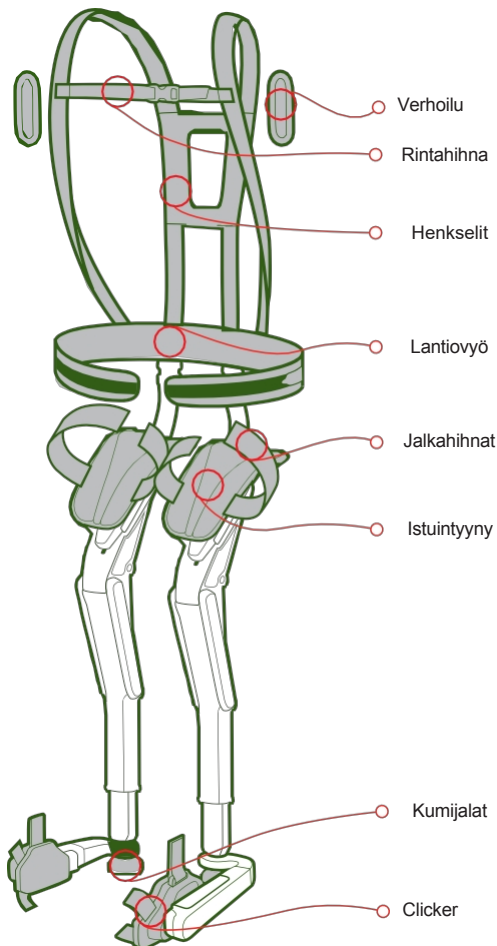
6. Huolto

Kuluvat osat



VAROITUS

Kulumattomat osat ovat huoltovapaita; tee tarvittaessa silmämääräinen tarkastus. Jos ilmenee vikoja, ota välittömästi yhteyttä Carliin Stahliin. Laitteen avaaminen tai peukalointi mitätöi välittömästi 2 vuoden tuotetakuun. Takuu ei kata kulumia osia.



7. Silmämääräinen tarkastus ja vianmääritys

Seuraavat seikat on tarkistettava ennen Chairless Chairin käyttöä:

- Ylempiä ja alempia kokosäätimiä voidaan siirtää helposti
- Kaikki kokosäätimien painikkeet napsahtavat siististi haluttuun asentoon
- Kumijalat ovat tukevasti paikoillaan ja oikein asennettuina
- Kengän liitos on asennettu oikein, eikä muovissa ole murtumia tai halkeamia
- Molemmat istuinkuoret kallistuvat eteenpäin, kun painetta käytetään, ja liikkuvat takaisin, kun kuormitus poistetaan
- Korkeuden säätövipu sijaitsee ulkopuolella (oikeassa jalassa)
- Korkeussäätöä käytettäessä molempia jalkoja voidaan liikuttaa vaivattomasti ja samanaikaisesti
- Istuinten takaosassa olevassa kahvassa ei ole merkkejä vaurioista
- Kahvan vetoketju on täysin kiinni
- Istuinvyöt eivät ole kiertyneet ja ne on pujotettu istuinkotelon silmukoihin
- Istuinvyön tarranauha tarttuu täysin
- Istuintyyntyä on asennettu oikein
- Teräsjouset ja akseli (istuimen kuoressa verhoilun alla) on kiinnitetty
- Istuintyyntyjen liukumista estävät pinnat ovat ehjät
- Jalkahihnat on kiinnitetty oikein, eikä niissä ole vaurioita
- Lantiovyö ja olkahihna on asennettu oikein, eikä muovisoljissa ole merkkejä vaurioista



Kaikki tekstiiliset kulutusosat (olkahihna ja pehmuste, lantiovyö ja selkäpehmuste, jalkahihnat, istuimen pehmuste) ovat pestäviä 30 °C:ssa. Laitteen pinnat voidaan puhdistaa vedellä. Puhdistusaineiden yhteensopivuus on tarkistettava tapauskohtaisesti. (Materiaaliluettelo sisältyy teknisiin tietoihin.)

8. Varastointi ja Hävittäminen

Chairless Chair voidaan ripustaa koukkuun.

Käytä joko pehmustettua kantokahvaa, vyötäröhihnaa tai olkahihnaa.

Jos Chairless Chairia säilytetään vaakatasossa, varmista, että kenkäliitokset eivät vaurioidu



HÄVITTÄMISOHJEET

Kulutusosat eivät ole kierrätettäviä ja ne voidaan hävittää tavallisessa talousjätteessä.

9. Huomautukset



VAROITUS

Käsittele Chairless Chairia huolellisesti.

Nosta Chairless Chairia vain mukana toimitetulla kantokahvalla, hihnalla tai olkahihnalla.

Laitteen nostaminen vain yhdestä jalasta voi vahingoittaa kantokahvaa!

Älä kierrä Chairless Chairin jalkoja toisiaan kohti. Tämä voi johtaa kantokahvan vaurioitumiseen.

Älä astu kengän kiinnityskohdan muoviosille.

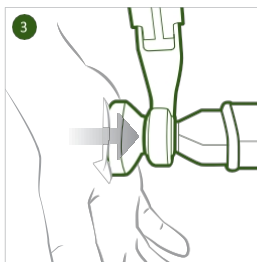
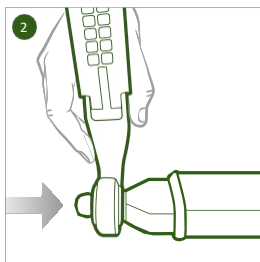
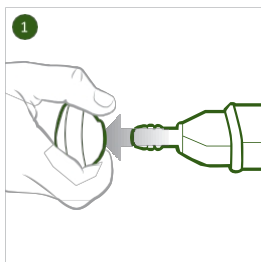
Jos vapautusvipu jumittuu:

- Älä väännä väkisin; lopeta laitteen käyttö
- Ota yhteyttä Carl Stahliin

10. Käyttöohjeet

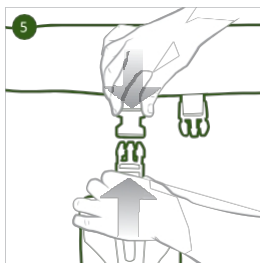
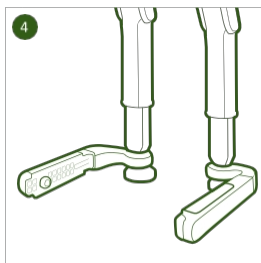
10.1 Kokoonpano

Slider

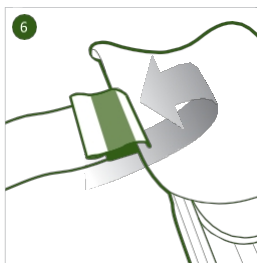


Paina kumijalat tiukasti kiinni.

Lantiovyö

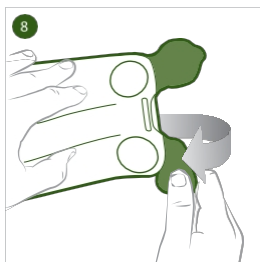
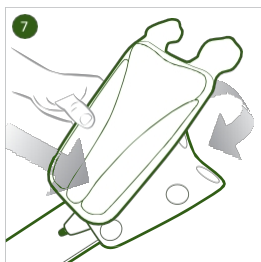


Jalkahihnat



Kiinnitä jalkahihnat istuimen kuoreen.

Istuintyyny

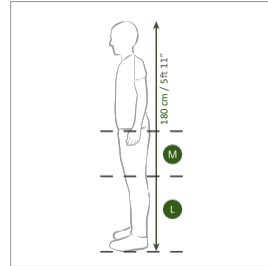
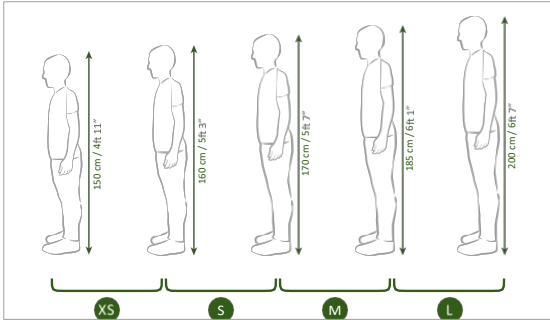


Kiinnitä istuintyyny istuinkuoreen.



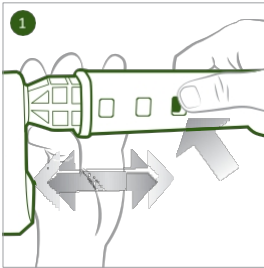
10.2 Koon säätö

Kokotaulukko

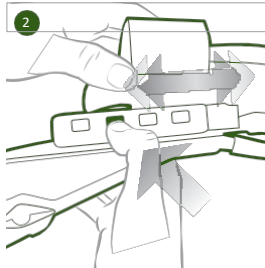


Pituus on suuntaa-antava arvo. Ylä- ja ala-asetusten ei tarvitse olla samat, vaan ne on säädettävä yksilöllisesti.

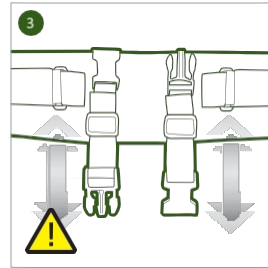
Alaosan koon säätö



Yläosan koon säätö



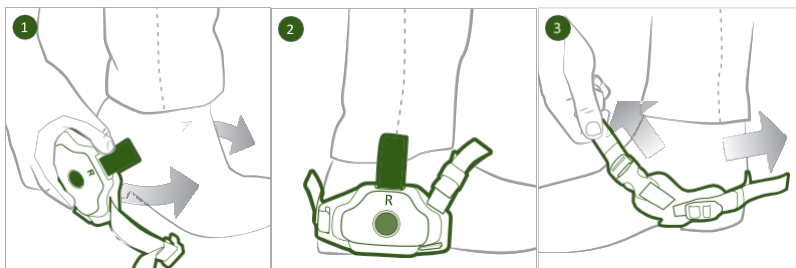
Säätö



HUOMIO:
Aseta sama pituus!

10.3 Pukeminen

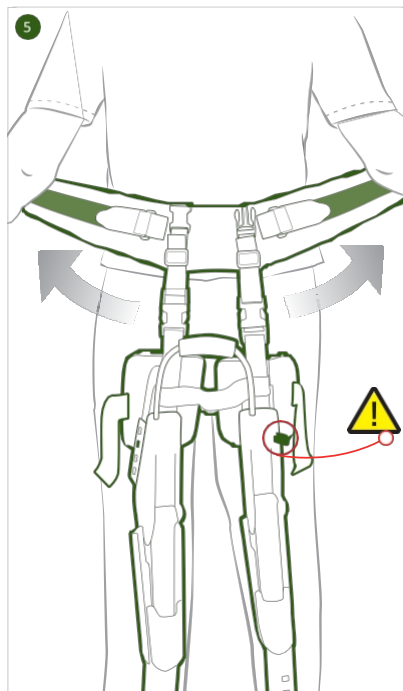
Clicker



Sulje etusolki. Clickerin kiinnityskohdan on sijaittava kengän ulkopuolella. Säädä kireys etu- ja takakengän hihnoilla.

Kiristä ja laita mahdolliset nauhat pois tieltä.

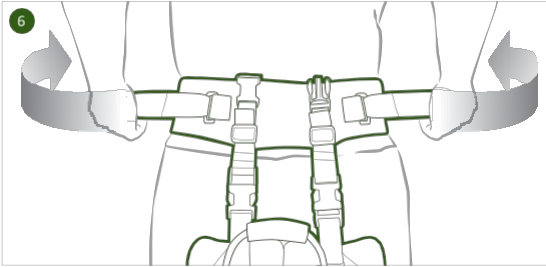
Pukeminen ilman henkseleitä



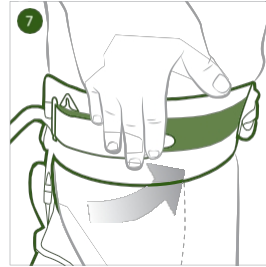
Sulje vyö lantion korkeudella. Korkeuden säätö: oikean jalan ulkopuolella.

10.3 Pukeminen

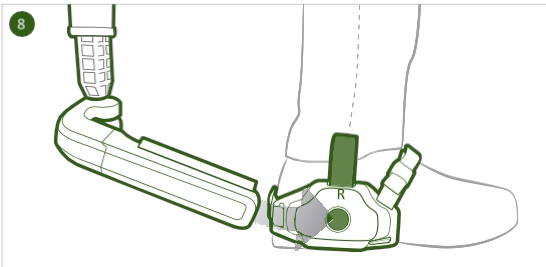
Pukeminen ilman henkseleitä



Vedä kaksi kiristyshihnaa eteenpäin haluttuun asentoon ja kiinnitä ne. Irrota käänteisessä järjestyksessä.

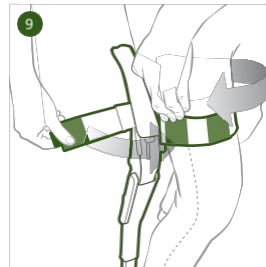


Kytke liukusäädin Clickeriin

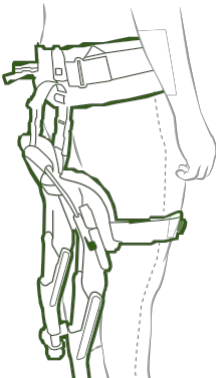


Asetu pystyasentoon ja ohjaa magneetti kiinnityskohtaan.

Jalkahihnat

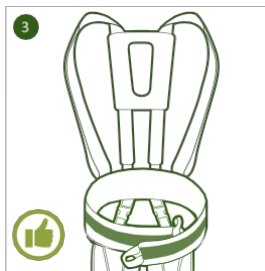
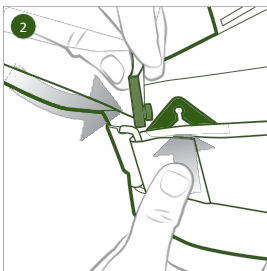
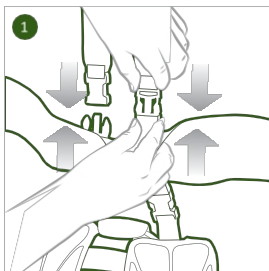


Sulje jalkahihnat (lyhyet pitkien yli). Älä vedä liian tiukalle.

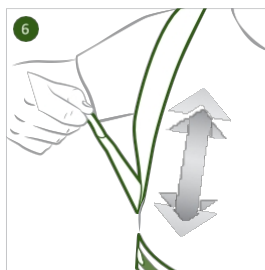
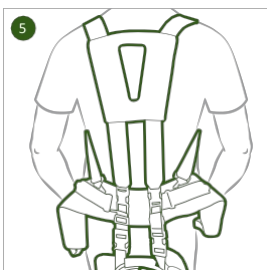
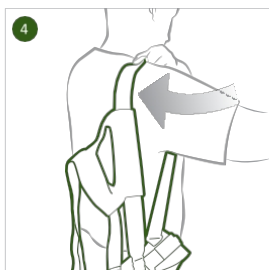


10.4 Henkselit

Kokoonpano



Pukeutuminen henkseleillä

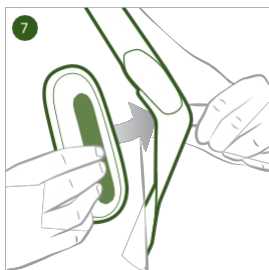


Kiinnitä sitten lantiovyö. Katso sivu 18, vaiheet 6-9.

Henkselien säätäminen

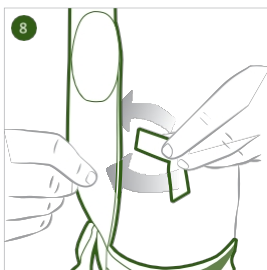
Säädä pituus molemmin puolin.

Kainalotyyny

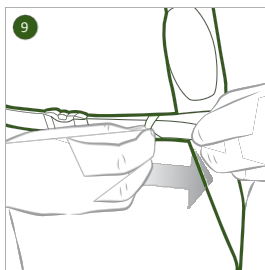


Valinnainen.

Rintahihna

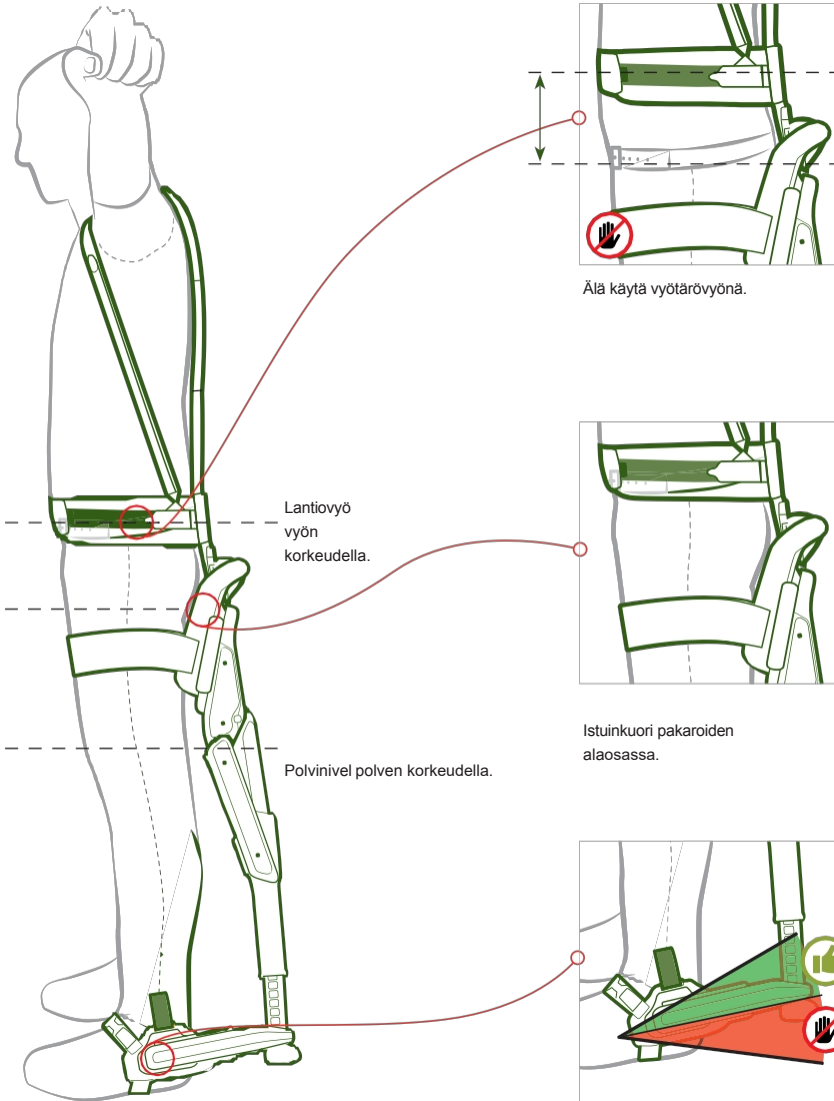


Kiinnitä molemmin puolin.



Säädä pituus.

10.5 Asettaminen vartaloon



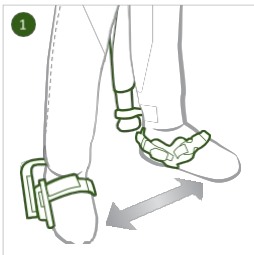
10.6 Käyttö



VAROITUS

Lue käyttöohjeet aina ennen käyttöä. Carl Stahl suosittelee, että laitetta käytetään vasta opastuksen ja koulutuksen jälkeen. Chairless Chairia ei saa käyttää ilman opastusta ja koulutusta. Istu alas varovasti.

Oikea asento

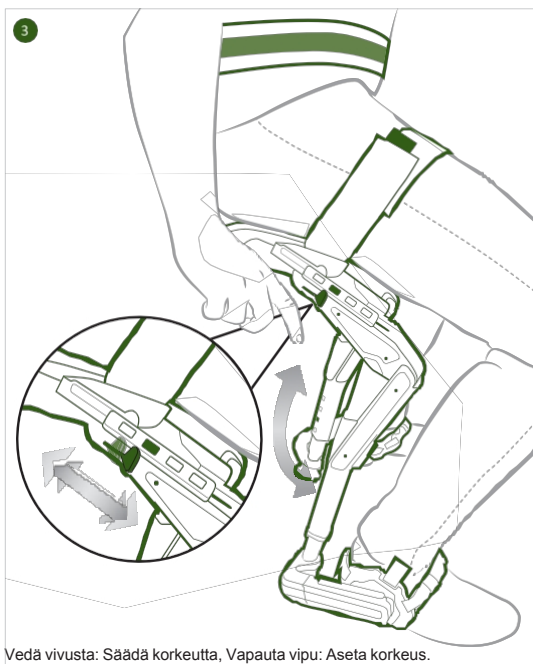


Seiso hartioiden leveydellä.

Käytä vipua



Vedä korkeussäätövivusta.

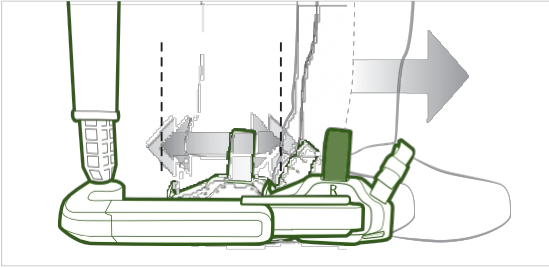


Vedä vivusta: Säädä korkeutta, Vapauta vipu: Aseta korkeus.

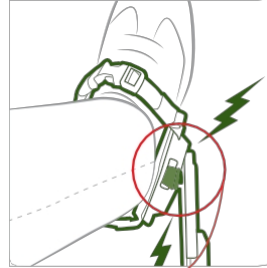
- Korkeussäätö on aktivoitava vain istuimen korkeutta valittaessa tai muutettaessa. Istuimen korkeus pysyy muuttumattomana, kunnes säätö aktivoidaan seuraavan kerran.
- Vähennä kehon painoa Chairless Chairin päällä ennen kuin aktivoit korkeussäädön istuessasi.
- Korkeussäätöä ei tarvitse käyttää seisomaan nousemiseen.
- Istuminen Chairless Chairilla on aktiivista istumista. Pienet lantion liikkeet ovat tarpeen tasapainon säilyttämiseksi.

10.6 Käyttö

Liikkuvuus



Jalkoja on mahdollista liikuttaa istuessa.



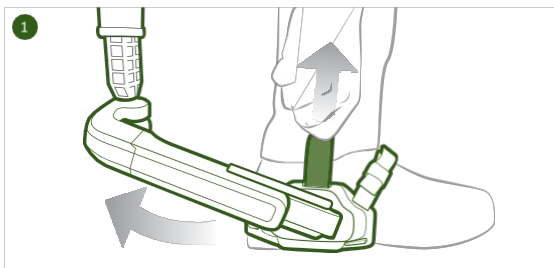
VAROITUS: Älä kierrä jalkoja liikaa, sillä se voi aiheuttaa korjaamattomia vaurioita.

Vianmääritys

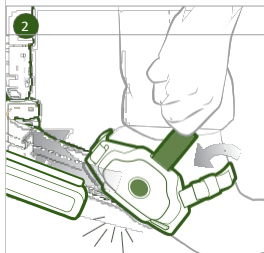
Ongelma	Ratkaisu
Kumijalka osuu lattiaan kävellessä.	Pienennä ensin ylempää ja sitten tarvittaessa alemmaa kokosäätöä.
Polvi painaa istuessa.	Pienennä ylempää kokosäätöä tai pidennä alemmaa.
Lantiovyö liukuu alaspäin kävellessä.	Lyhennä henkseleitä tai pidennä ylä-/alareunan kokosäätöä, kiristä lantiovyötä.
Käyttäjää liukuu pois istuimelta.	Työnnä vyötä alaspäin ja suurennä henkseleitä.
Henkselit puristavat kainalossa/olkapään alueella.	Kiinnitä pehmuste tai löysää henkseleitä.

10.7 Riisuminen

Irrota liikusäädin kiinnityskohdasta

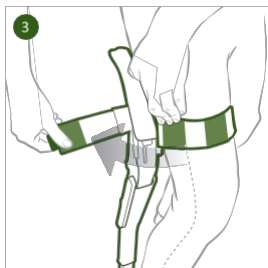


Vapauta yhteys vetämällä ensin Clickerin punaisesta hihnasta.

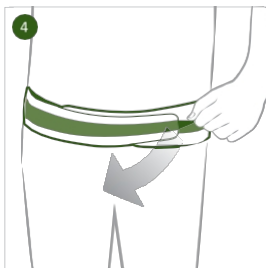


Nosta kantapäätäsi ja käännä sitä hieman ulospäin.

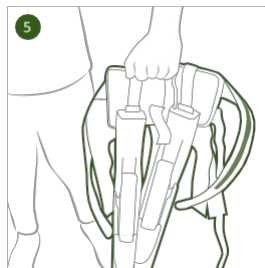
Löysää jalkahihnat ja vyöt



Löysää jalkahihnat.

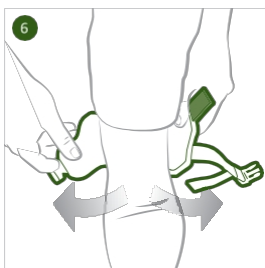


Löysää lantiovyo.



Henkseli tai lantiovyo on aina otettava viimeisenä pois päältä, jotta Chairless Chair ei pääse kaatumaan hallitsemattomasti.

Poista Clickeri



Carl Stahl GmbH

Tobelstr. 2 | 73079 Süßen

Telefon +49 (0) 800 244 2441-11

E-Mail carlstahl@carlstahl.com

Internet www.carlstahl.com



CARL STAHL